



Le Piscopien



N° 102
JANVIER 2020

**QUOI DE NEUF AU VILLAGE ?
NOUVEAUX SERVICES DE PROXIMITÉ**

**L'AGRANDISSEMENT DE L'ÉCOLE :
BIBLIOTHÈQUE, NOUVELLE CLASSE ET GARDERIE**

3

**ÉDITORIAL
DU MAIRE**

4-9

**RETOUR
EN IMAGES**

10-13

**QUOI DE NEUF
AU VILLAGE ?**

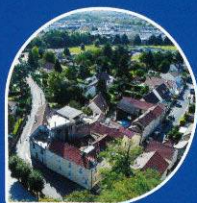
Piscop au cours de l'année 2019 a vu des services de proximité se créer avec l'ouverture de nouvelles entreprises, permettant ainsi à ce village d'être dynamique



14-17

PISCOP VU DU CIEL

Les quartiers de Piscop apparaissent sous une autre dimension et de nouvelles perspectives se découvrent



18-21

PISCOP ET L'ÉCOLE

Avec l'agrandissement de l'école : une bibliothèque, une nouvelle classe et une garderie



22-23

**PISCOP
ET LE PERSONNEL
ADMINISTRATIF**

Les différentes missions et le nouveau personnel



24-26

INTERCOMMUNALITÉ

- Logement : Plaine Vallée ouvre ses permanences ADIL
- Startupeur, intégrez La Pépinière de Plaine Vallée !
- Nouveau ! un Spass Kids à La Vague !



27

PISCOP ET SES SAVEURS

Les recettes incontournables



28

INFOS PRATIQUES

L'équipe municipale



29

ADRESSES UTILES

30-31

AGENDA CULTUREL

Retrouvez les événements à ne pas manquer en 2020

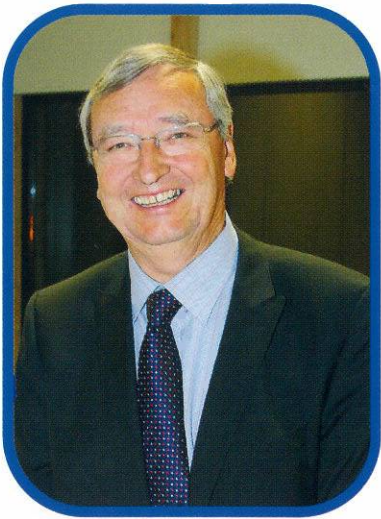


32

AGENDA DE NOTRE VILLAGE

À venir en 2020

ÉDITORIAL



CHRISTIAN LAGIER,
Maire de Piscop

Voici déjà la nouvelle année.
Deux mille dix-neuf aura été encore une année d'investissements.
Tous les travaux prévus par le Conseil municipal sont pour ainsi dire terminés.

Merci à toute mon équipe, à tout le personnel et aux bénévoles qui permettent de faire un maximum avec de moins en moins de moyens.

Protéger nos ressources, notre environnement, notre sécurité aura toujours été notre raison d'être.

Quel beau village nous avons.

Je vous adresse tous mes vœux pour vous-même et vos proches, profitez de chaque petit moment de joie.

Bonne année 2020.



Retour en images sur 2019

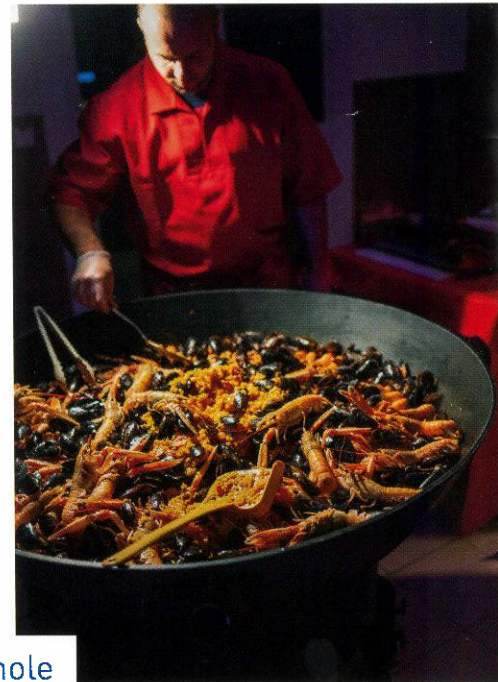


15 janvier | vœux du Maire



2 février |

Soirée Country sur le thème
« Piscop retourne à l'école »



16 mars | Soirée espagnole





6 Avril | Soirée Loto organisée par la FCPE



8 mai | Commémoration



26 mai | Élections européennes



Retour en images sur 2019



28 juin | Spectacle de fin d'année de l'école



2 juillet | Sortie scolaire à Sherwood Parc



12 juillet | Fête Nationale





8 septembre |
Voyage des
Anciens à Rouen





Retour en images sur 2019



6 octobre | Derby Cross



18 octobre | Halloween





11 novembre | Commémoration



11 novembre | Soirée Country sur le thème Fluo

30 novembre et 1^{er} décembre | P'tit marché de Noël organisé par les Petits Piscopiens



Crédits photos et remerciements :
 Elias Semperé, Sophie Gaillard, Jean-Yves Thin, Martine Chevatier, Sandrine Druon-Riot, Anne-Florence Fabre



Quoi de neuf au village ?

Nouveaux arrivants

Piscop au cours de l'année 2019 a vu des services de proximité se créer avec l'ouverture de nouvelles entreprises, permettant ainsi à ce village d'être dynamique.

Le Bar-Tabac-Brasserie des quatre communes

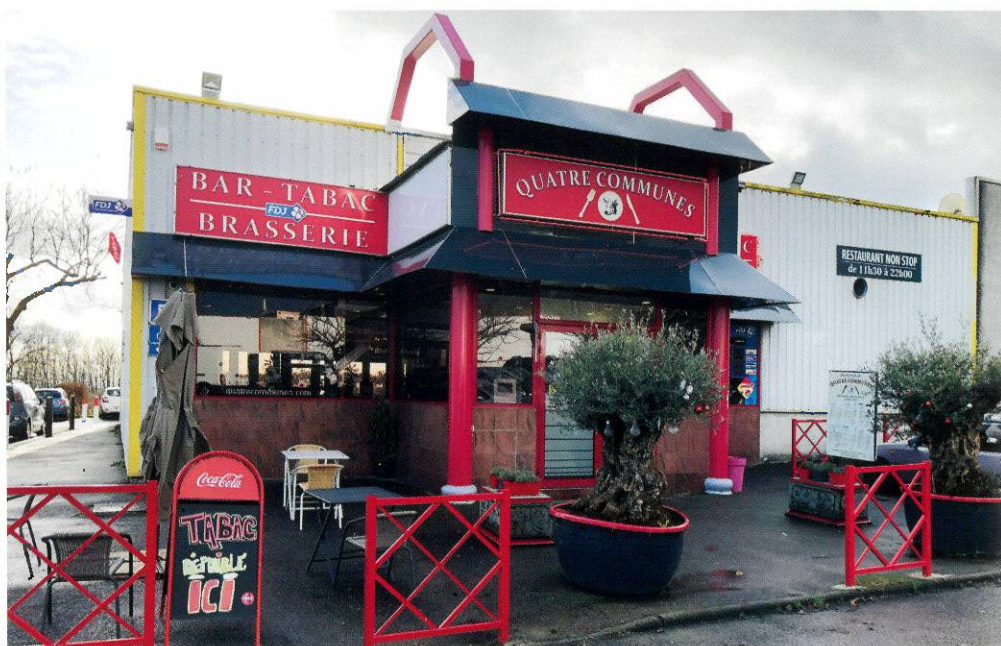
Installé à la place du restaurant « La grande Muraille », le bar tabac a ouvert ses portes fin 2018.

Plusieurs offres de services vous sont proposées :

- Le côté brasserie, avec une carte classique à la française,
- Le côté bar,
- Le tabac qui lui n'a ouvert qu'en mars 2019,
- La FDJ (Française Des Jeux).

Mais aussi un vendredi sur deux une soirée karaoké, ainsi que plusieurs fois dans l'année une soirée jazz ou années 80. Vous avez aussi la possibilité de réserver en week-end pour des soirées avec DJ.

Le lieu est convivial avec un accueil chaleureux, proche des commerces avec un parking où il est facile de se garer.



Côté bar



Côté brasserie



Côté karaoké



Côté tabac et FDJ.

La boulangerie le fournil de Piscop

La boulangerie a ouvert, il y a un peu plus d'un an. C'est une boulangerie et pâtisserie artisanale où tout est fait « maison » avec des ingrédients de qualité. Un boulanger et un pâtissier se partagent le travail pour offrir à la clientèle un choix varié allant du classique à l'original.

Un chef inventif, passionné par son travail qui n'aura de cesse que de vous satisfaire.

Un service de restauration rapide est proposé avec quelques petites tables pour déguster là aussi des produits cuisinés sur place.

L'odorat vous fera y entrer, la vue vous mettra en émoi, le goût vous fera y revenir.



La caverne des marques

On aurait pu surnommer ce magasin : la caverne d'Alibaba car effectivement on y trouve de tout.

Toutes les grandes marques de vêtements mais aussi d'accessoires y sont présentes à un prix dégriffé très, très intéressant. Oui il faut fouiner, chercher, fouiller car il y en a partout. Ne pas être pressé car les bons plans il y en a, il faut savoir les dénicher.

Un patron qui connaît parfaitement son magasin et qui saura vous orienter avec une gentillesse et bonne humeur plus qu'appréciable, le détour vaut le coup d'œil.



Le garage AD - Auto contrôle 95

Installé depuis le mois de juin 2019, le garage Auto contrôle 95 vous propose d'intervenir sur rendez-vous pour votre voiture : mécanique multi-marques, diagnostic, pneumatique, remplacement de pare-brise, entretiens – révisions, freinage – filtrations avec une mise à disposition de véhi-

cule de courtoisie. Un objectif : avoir un client satisfait et en confiance.

Un très bon démarrage pour cette équipe très professionnelle qui retrouve ici à Piscop le côté village qu'ils ont connu en grandissant à Grosly. Les Piscopiens y sont accueillis les bras ouverts, alors n'hésitez plus.



Quoi de neuf au village ?

Récoltes et semailles

Qui l'eut cru : manger des légumes bio à Piscop, oui c'est possible.

Jérôme Tossou, parisien de souche prend son train tous les matins avec son vélo direction Piscop.

Pour y faire quoi ? De la culture maraîchère bio. Ayant racheté il y a un an, 3 hectare ½ de terres agricoles à Piscop, il a retroussé ses manches, a défriché et s'est lancé dans sa passion : la culture en tout genre. Mais attention pas n'importe quelle culture : tous ses fruits et légumes sont BIO. Il respecte la culture de saisons en cultivant l'été des

tomates, aubergines, poivrons, courges, salades, concombres, maïs... et pendant l'hiver il tourne son exploitation vers les pommes de terre, carottes, choux, betteraves... Sa production est peu mécanisée puisqu'il fait tout à la main.

Un vrai passionné qui prouve aussi qu'il fait bon vivre à Piscop.

Comment consommer sa production ?

Deux adresses locales :

L'eau vive à Saint Brice ou par le site www.lafourmillere95.com







Piscop vu du ciel

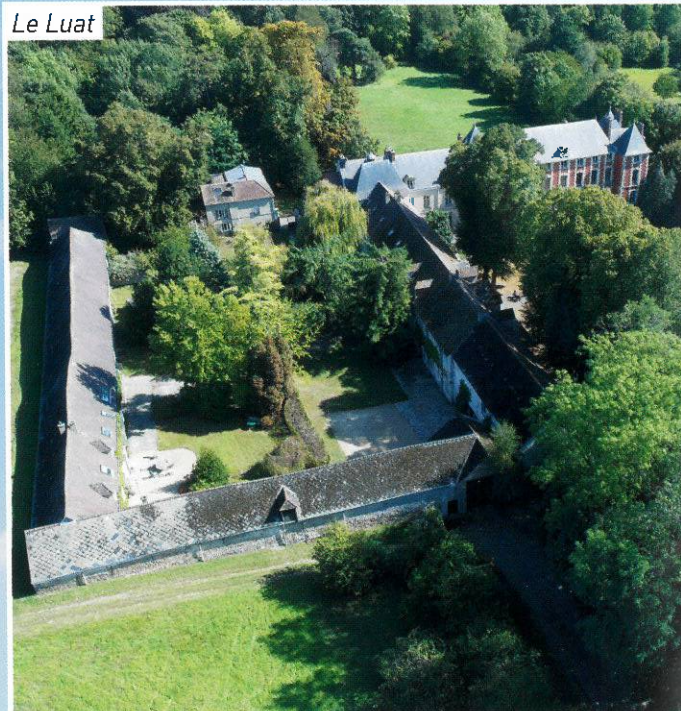
Et si on prenait de la hauteur...

Les quartiers de Piscop apparaissent sous une autre dimension et de nouvelles perspectives se découvrent.



Centre Village

Le Luat



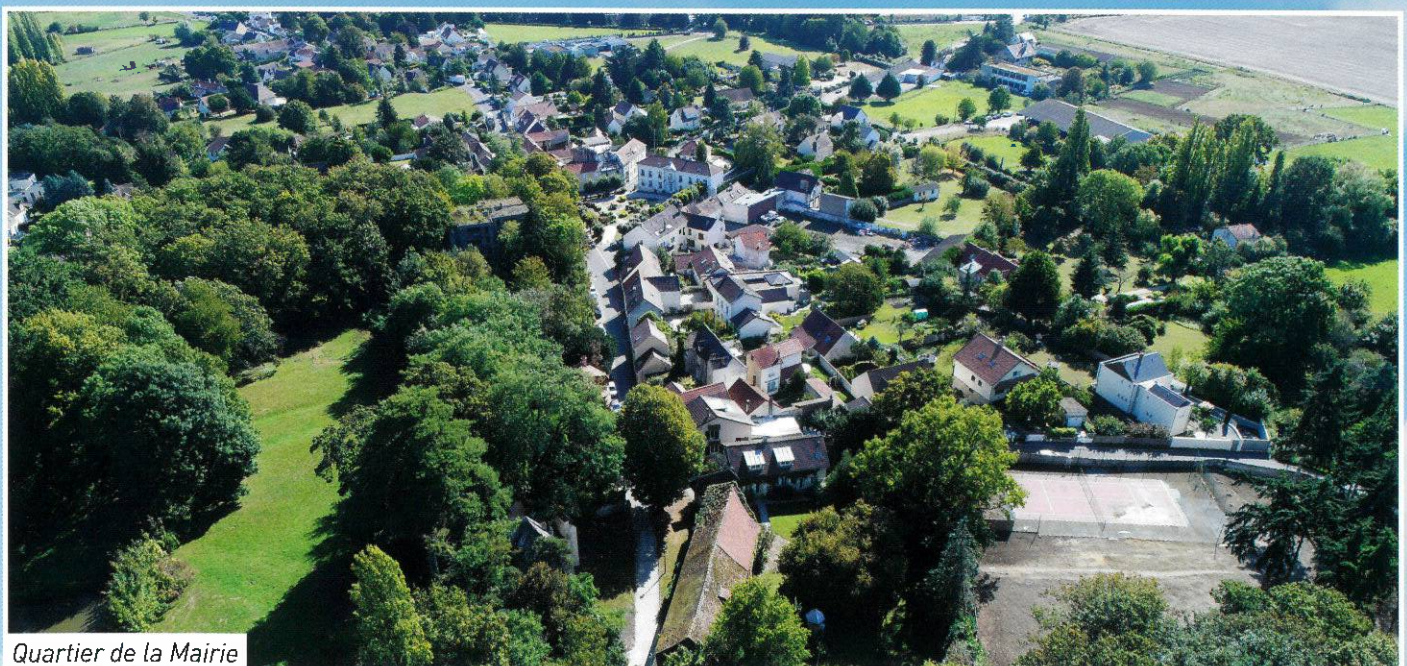
Cour de Blémur



Place de la Mairie



Quartier de l'Eglise



Quartier de la Mairie



Piscop vu du ciel



Rue de Blémur



Rue de la Libération



Rue de Paris



Quartier de la Tête Richard



Quartier de Pontcelles



Quartier des Jardins de la Tourelle



Piscop et l'école

L'agrandissement de l'École



Notre école

C'est avec une fermeture de classe que nous avons commencé cette année scolaire. Nous accueillons 69 élèves âgés de 3 à 10 ans dans notre école et pour maintenir notre 4^{ème} classe un effectif de 75 élèves minimum était obligatoire, ce pourquoi l'académie nous a infligé cette fermeture.

Les enfants sont répartis sur 3 classes: 17 élèves en maternelle, 24 élèves en CP, CE1, CE2 et 26 élèves en CE2, CM1, CM2.

Nous avons la chance de compter sur les compétences des enseignantes qui travaillent chacune sur 3 niveaux.

C'est un véritable surcroît de travail pour nos institutrices mais une grande chance de réussite pour nos élèves. Les anciens élèves de Piscop, parents maintenant, connaissent la richesse de cet enseignement.

Depuis 25 ans en tant qu'élue et 10 ans avant en tant que présidente des parents d'élèves j'ai assisté à une ouverture d'une 4^{ème} classe puis une fermeture, avant d'obtenir une nouvelle fois en 2011 une nouvelle ouverture de classe.

Notre village est ainsi, parfois le nombre d'enfants diminue, parfois il augmente et il nous faut nous adapter en veillant toujours à pouvoir garder une même qualité d'enseignement. Il a toujours été important de s'unir pour aller de l'avant, c'est un travail d'équipe entre la mairie, l'école, le périscolaire et les parents d'élèves et c'est aussi ce qui fait le charme de notre petit village.

Je profite de l'occasion pour souhaiter la bienvenue à Madame Chemla directrice de l'école et à Thibault venu

rejoindre l'équipe du périscolaire qui accueille les enfants les matins, midis et soirs ainsi que les mercredis.

Les activités proposées et le choix de conserver les locaux de la mairie pour les mercredis font le bonheur des enfants qui ne se retrouvent pas toute la semaine "à l'école".

Je tiens à remercier vivement les institutrices, les animateurs, l'atsem et le personnel de cantine qui savent travailler ensemble avec le même objectif.

Dans mes remerciements je pense à Solange notre secrétaire de mairie qui jongle avec les inscriptions, les désinscriptions, les demandes diverses et autres... souvent débordée mais toujours agréable.

En cette nouvelle décennie, je fais le vœu que dans un futur, j'espère pas trop lointain, notre école accueille une nouvelle fois sa 4^{ème} classe.

Je laisse la magie de Noël opérer sur nos petits écoliers pour que leurs yeux brillent et que le bonheur remplisse vos maisons.

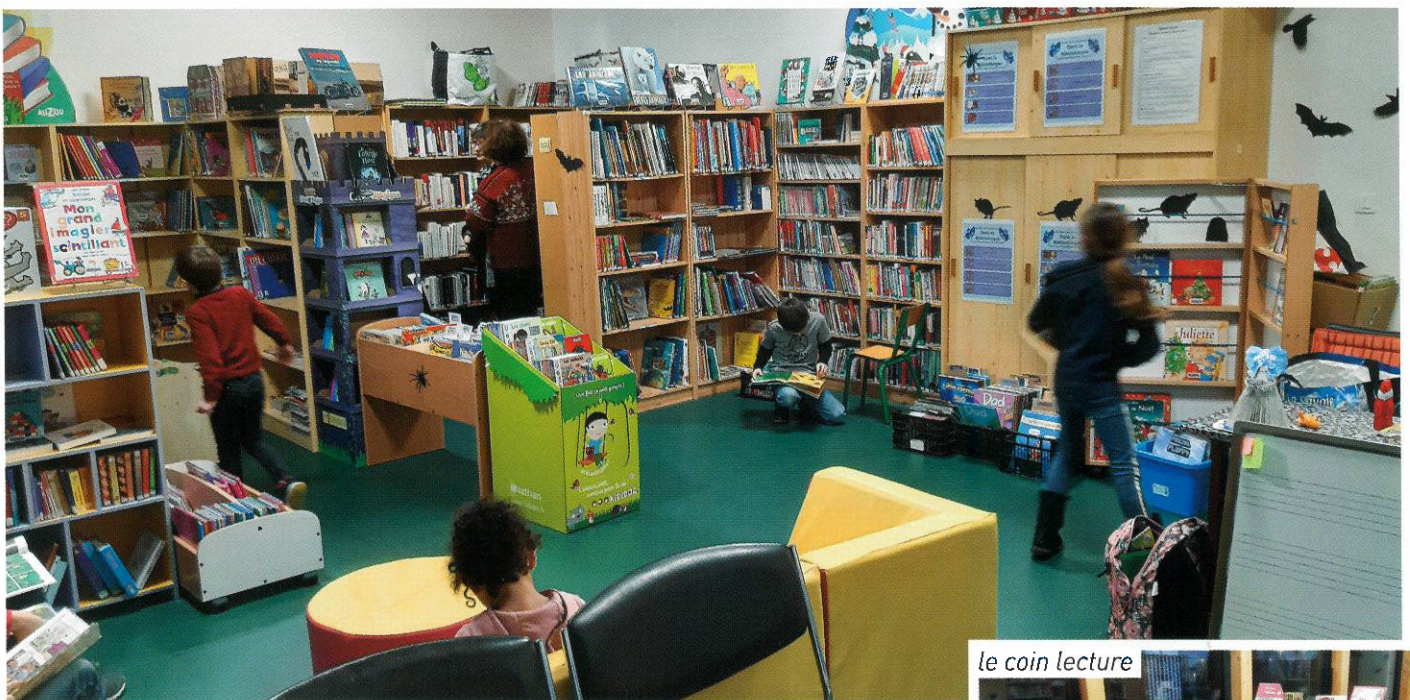
Je vous souhaite à tous, petits et grands une bonne année 2020

Christiane Nys
Adjointe aux Affaires Scolaires

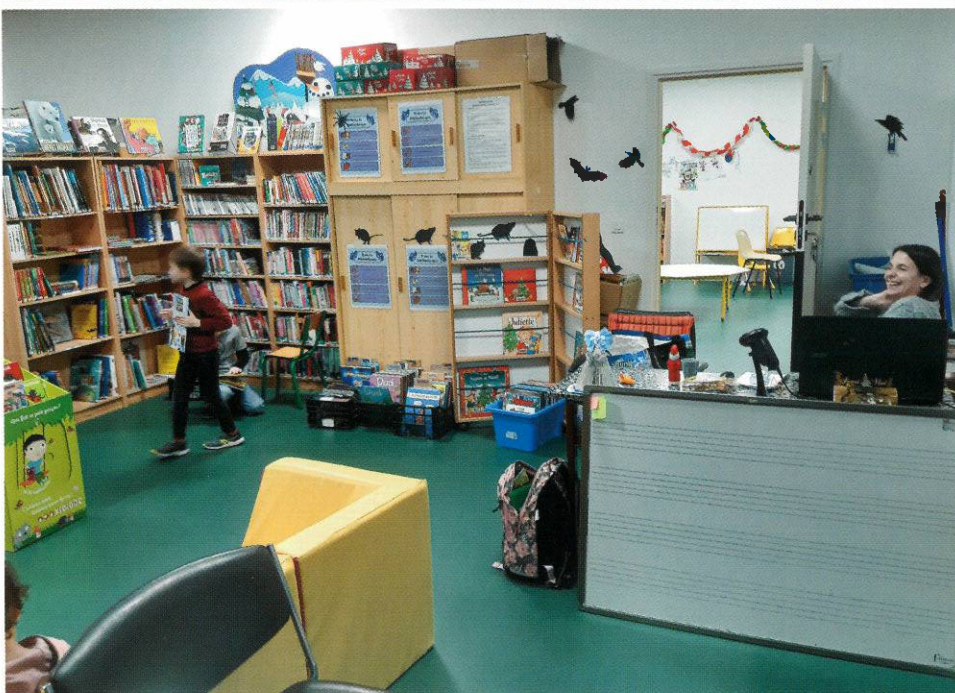


La Bibliothèque

Avec l'agrandissement de l'école, la bibliothèque s'est installée à l'école Jacques Prévert de Piscop. Toujours avec le sourire, Gwenaëlle Hédouin accueille les enfants et les adultes le lundi et jeudi de 16 h 30 à 18 h 30.



le coin lecture





Piscop et l'école

La nouvelle classe

L'ouverture d'une nouvelle classe a permis d'accueillir plus confortablement les élèves de Piscop.



La garderie

Un espace dédié a été créé pour accueillir les élèves de la garderie avant et après la classe, permettant ainsi d'étendre les activités proposées aux enfants.



Noël à l'école

Cette année, la magie de Noël s'est accompagnée de deux spectacles à la grande joie des écoliers de Piscop. Comme chaque année, le père Noël est passé dans les classes sans oublier personne, grands et petits.



Classe PS MS GS



Classe CP CE



Classe CE2 CM

Le mot de Noël

Le beau sapin
La belle étoile brillante
Décorent la maison.
Les enfants attendent le père Noël.
Les guirlandes brillent
Et la bûche régale les enfants.

Poésie dictée à la maîtresse par les élèves de PS/MS/GS

Spectacle de Noël pour les petits



Spectacle de Noël pour les grands





Piscop & le personnel administratif

Que peut bien faire notre personnel administratif ?

PÉRISCOLAIRE

- Garderie
- Cantine
- Centre de loisirs
- animateurs (gestion carrière paie)
- Régie (facturation)
- CAF



SCOLAIRE

- Fournitures
- Rythme scolaire
- Liste des enfants / Inscriptions / Radiations
- Service minimum
- Évènements (Fêtes, Noël...)
- ATSEM (personnel scolaire)



SES DIFFÉRENTES

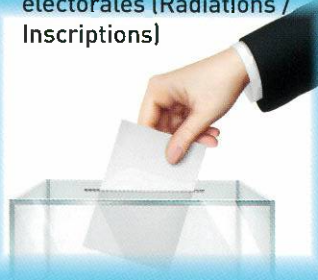
LOCATION DE SALLES

- Gestion du planning
- Facturation
- Organisation de la mise à disposition et du rendu de la salle



LES ÉLECTIONS

- Tenue du bureau
- Affichage réglementaire
- Dépouillement
- Organisation
- Gestion des bases électorales (Radiations / Inscriptions)



ÉTAT CIVIL

- Pacs
- Demande d'actes
- Naissances / Mariages / Décès
- Livret de famille
- Gestion du cimetière



Du changement dans le personnel administratif

Valérie BRIERE-AUGER, a rejoint Solange REY en tant que secrétaire de mairie, fin 2019.

Après une formation Finance / Administration, elle a rejoint la mairie d'Écouen, où elle a travaillé pendant plus de 25 ans. Commencant son parcours professionnel aux finances pendant 3 ans, elle passera ensuite aux élections/état civil puis à la régie/ressources humaines/paie pour revenir ensuite en 2006 aux finances.

Sa volonté en changeant de mairie était d'être moins cantonnée à un seul service, et la mairie de Piscop lui offrait cette possibilité.

Elle a donc rejoint l'équipe auprès de Solange REY, toujours présente depuis plus de 18 ans et qui représente le pilier administratif de notre ville. Sa bienveillance et son sens du partage ont permis à Valérie BRIERE-AUGER de se sentir accueillie dans les meilleures conditions dans ses

nouvelles fonctions, et nous souhaitons à ce nouveau « duo administratif » une belle collaboration au service des Piscopiens.



TECHNIQUE

- Personnels
- Gestion des problèmes (nettoyage, déblayage...)
- Les délégataires (SIGIDURS, ONF...)
- Communauté d'agglomération



FÊTES ET CÉRÉMONIES

- Organisation et gestion



URBANISME

- Demande de permis de construire
- Déclaration de travaux



CONSEIL MUNICIPAL

- Les comptes rendus
- L'affichage

Département du Val d'Oise
Arrondissement de Sarcelles
Canton de Domont
Commune de Piscop

COMPTE DE RENDU DE SEANCE DU CONSEIL MUNICIPAL DE PISCOP
DU MARDI 17 DECEMBRE 2019 A 20H30



Intercommunalité

Logement : Plaine Vallée ouvre ses permanences ADIL

Communauté d'Agglomération
Plaine Vallée
Forêt de Montmorency

Dans le cadre de sa compétence Habitat, Plaine Vallée finance des permanences ADIL, ouvertes gratuitement à tous les administrés.

L'Agence Départementale d'Information sur le Logement du Val d'Oise (ADIL) est un service public d'information sur le logement et l'habitat. Elle a pour objectif « d'informer gratuitement les usagers sur leurs droits et obligations, sur les solutions

de logement qui leur sont adaptées, notamment sur les conditions d'accès au parc locatif et sur les aspects juridiques et financiers de leur projet d'accession à la propriété, ceci à l'exclusion de tout acte administratif, contentieux ou commercial ».

Que vous soyez locataire, bailleur, propriétaire, copropriétaire, candidat à l'accession à la propriété ou investisseur locatif, l'ADIL95 vous propose des réponses concrètes, adaptées à votre situation personnelle en matière de :

- **Assurances** liées à la construction et au logement ;
- **Contrats** : construction, achat, vente, travaux,...
- **Copropriété** : règlement de copropriété, rôles du conseil syndical et du syndic, convocation et règles de majorité à l'assemblée générale, calcul et répartition des charges, décision et financement des travaux,...
- **Difficultés** : impayés de loyer, prévention de l'expulsion locative, surendettement, habitat indigne, insalubrité,...
- **Financement** de la construction, l'acquisition, l'amélioration ou la maîtrise de l'énergie : prêts, aides, diagnostic financier et plan de financement, protection de l'emprunteur, garanties, difficultés de remboursement,...
- **Fiscalité** : impôts locaux, droits de mutation, crédits d'impôts, TVA, avantages fiscaux, investissement locatif ;
- **Location** : bail, augmentation et révision de loyer, charges, dépôt de garantie, état des lieux, réparations locatives, allocation logement, aide personnalisée au logement, démarches pour rechercher un logement social, recours DALO,...
- **Professionnels de l'immobilier** : relations avec l'agent immobilier, le notaire, le géomètre, l'architecte, le constructeur, maître d'œuvre,...
- **Qualité de l'habitat** : réglementations et recours en matière de décence, d'insalubrité, d'exposition au plomb,...
- **Urbanisme** : permis de construire et règles d'urbanisme.



Si vous souhaitez prendre rendez-vous :

Permanences au CCAS de

DOMONT 18 Rue de la Mairie,
95330 Domont de 9 h à 12 h les
vendredis 24 janvier, 28 février,
27 mars, 24 avril, 29 mai, 26 juin.
Contactez le 01 34 39 19 00

Permanences à la Mairie de

DEUIL-LA-BARRE
36 Rue Charles de Gaulle,
95 170 Deuil-La Barre
de 9 h à 12 h les mercredis
15 janvier, 11 mars, 13 mai.
Contactez le 01 34 28 65 00

Permanences au Centre Socio Cultuel Antoine de Saint-Exupéry de MONTMAGNY

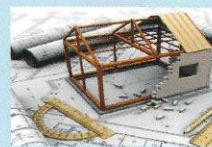
15 Ruelle de la Campagne
Entrée, Rue des Lévriers, 95360
Montmagny
de 13 h 30 à 17 h les mercredis
12 février, 8 avril, 10 juin.
Contactez le 01 34 05 13 20

adil Agence Départementale
d'Information
sur le Logement

<http://www.adil95.org/>

Ouverture des permanences Architecte des Bâtiments de France à Plaine Vallée

Dans le cadre des actions du Programme de Local de l'Habitat Intercommunal (PLHI) et pour faciliter l'instruction des permis de construire et des déclarations préalables en secteur répertorié Architecte des Bâtiments de France (ABF), des permanences gratuites et sur rendez-vous sont ouvertes dans notre Agglomération à partir du 6 décembre.





Startupeur, intégrez La Pépinière de Plaine Vallée !

Votre entreprise est unique, votre accompagnement aussi. Startupeur, artisan, ingénieur, autodidacte... Rejoignez La Pépinière d'entreprises de Plaine Vallée et boostez votre développement. Installez-vous à 10 minutes de Paris Gare du Nord ! La Pépinière de Plaine Vallée dispose de 40 bureaux équipés de 18 m² et de 3 ateliers de 114 m², avec fibre optique, accès sécurisé 24h/24, standard et secrétariat personnalisé, salles de réunion, espace de convivialité.

À La Pépinière, vous bénéficierez :

- d'un bureau privatif pour recevoir vos partenaires et clients dans les meilleures conditions.
- d'un accompagnement personnalisé : recherche de financements, ateliers de codev', programmes d'accélération thématiques.
- d'un écosystème d'acteurs économiques locaux prêts à vous aider (réseau d'entrepreneurs, chercheurs, experts, financiers, professionnels de l'immobilier d'entreprise).

NOS TARIFS :

La pépinière est réservée aux entreprises de - de 5 ans.

BUREAU 18 m ²	ATELIER 114 m ²
420*€ /mois	1295*€ /mois

Nos solutions immobilières et services

- **Besoin de flexibilité ?**
Optez pour un bureau partagé
Louez, à moindre frais et à partir de la demi-journée, un poste de travail dans un bureau partagé et bénéficiez d'un réseau collaboratif.
- **Besoin de services en plus ?**
Choisissez la domiciliation !
Hébergez le siège de votre entreprise au cœur du Parc Technologique de Montmagny et simplifiez votre quotidien avec les services à la carte.
- **En quête de locaux clé en main**
Pérennisez votre croissance et mûrissez votre projet d'entreprise au sein d'un bureau en hôtel d'entreprises et accédez à tous les services à la carte.

BUREAU PARTAGÉ	DOMICILIATION	HÔTEL D'ENTREPRISES	
		Bureau 18 m ²	Atelier 114 m ²
15€ /jour	83€ /mois	503€ /mois	1660€ /mois

INFOS

**La Pépinière d'Entreprises
Plaine Vallée**

Parc Technologique
de Montmagny

26, rue des Sablons
95360 MONTMAGNY

Tél : 01 30 10 66 50

mail :

pepiniere@eco-plainevallee.fr



LA PÉPINIÈRE

L'Ambition d'Entreprendre

pepiniere-plainevallee.fr



Intercommunalité



Nouveau ! un Spass Kids à La Vague !

Tous les samedis de 15h à 17h, La Vague propose un espace entièrement dédié aux enfants de 6 à 12 ans sécurisé et adapté aux compétences de chacun.

Sur des créneaux d'une heure et par groupe de 12 maximum, les enfants pourront évoluer dans le bassin sous surveillance et pratiquer des exercices adaptés.

Pendant ce temps, les parents peuvent s'ils le souhaitent, profiter d'un moment de détente ou de séances sportives.

INFOS

La Vague
rue Bleury
95230 Soisy-sous-Montmorency
Tél. : 0134273720

TARIFS

Entrée seule :
7 € habitants Plaine Vallée /
9 € habitants hors Plaine Vallée
Pass Kids valable 6 mois :
30 € habitants Plaine Vallée /
40 € habitants hors Plaine Vallée



<http://www.lavague-plainevallee.fr/>

La Vague
Profitez d'un moment paisible avec
Spass Kids
- TOUS LES SAMEDIS DE 15H À 17H -

LES ENFANTS PROFITENT DE L'ESPACE AQUATIQUE DÉDIÉ ET SÉCURISÉ.	LES PARENTS PROFITENT, PENDANT CE TEMPS, D'UN MOMENT INDIVIDUEL DE DÉTENTE OU DE PRATIQUE SPORTIVE.
--	---

PRIX ENFANT (réservé aux 6/12 ans)
Entrée unique le jour même : 7€ ou 9€
Carte Club SPASS KIDS : 30€ ou 40€ les 6 séances*

* Hors Plaine Vallée. Hors Plaine Vallée. Hors Plaine Vallée. Hors Plaine Vallée.

NOTRE ESPACE EST ...

- DESTINÉ AUX enfants DE 6 À 12 ANS
- 12 ENFANTS MAX par groupe CRENEAU DE 1H
- ADAPTÉ aux compétences DE CHACUN

Commercial
Plaine Vallée
Forêt de Montmorency

Renseignements au 01 34 27 37 20
et sur www.lavague-plainevallee.fr
Rue Bleury, 95230 Soisy-sous-Montmorency

SPASS



Les recettes incontournables



Rillettes de maquereaux

Faire cuire les maquereaux au court-bouillon. Les émietter quand ils sont froids. Mélanger avec 1 boursin normal, 1 boursin ail et fines herbes et de la moutarde à l'ancienne. Bien mélanger et toaster sur des tranches de pain.



Brownies

- 250 g de beurre
- 120 g de chocolat
- 300 g de sucre
- 4 œufs
- 175 g farine
- 100 g de noix

Faire fondre le beurre avec le chocolat, enlever du feu, ajouter le sucre. Bien mélanger. Ajouter les œufs un par un, bien battre. Ajouter la farine et les noix. Verser dans le moule beurré.

Cuire 20-25 minutes à Th 5.
C'est riche mais c'est bon.



Madeleine

- 2 œufs + 1 jaune
- 120 g de farine
- 100 g de sucre
- 100 g de beurre demi-sel
- ½ cuillère à café de levure
- 1 zeste de citron

Mélanger les œufs et le sucre, fouetter 3 minutes. Ajouter la farine et la levure. Faire fondre le beurre, ajouter à la pâte. Laisser reposer toute une nuit. Préchauffer le four à 190°, cuire 13 minutes. Il doit se former une bosse en fin de cuisson.



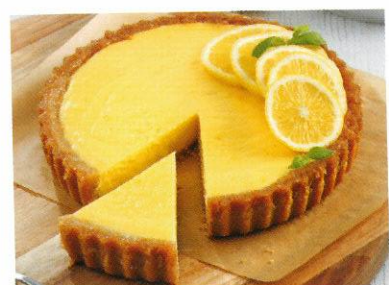
Tarte au citron

- Une pâte brisée

Faire la crème suivante :

- 2 œufs entiers
- 100 g de sucre en poudre
- Ajouter le zeste et le jus de 2 citrons puis 60 g de beurre fondu.

Couvrir de cette crème le fond de la pâte et mettre à four chaud 25 minutes.





Infos pratiques

Votre équipe municipale



Le Maire

Monsieur Christian LAGIER

Les Adjoints au Maire

- Monsieur Bernard de WAELE
- Madame Ghislaine CAMUS
- Madame Christiane NYS

Les Conseillers Municipaux

- Madame Catherine BENNOIN
- Monsieur James DEBAISIEUX
- Monsieur Julien DOGNON
- Madame Sandrine DRUON-RIOT
- Madame Anne-Florence FABRE
- Monsieur Sébastien PAUTRAT
- Madame Mauricette ROUSSEAU
- Monsieur Elias SEMPERE
- Monsieur Jean-Yves THIN
- Monsieur Dominique TINTILLIER
- Monsieur Sefer YALCIN

L'Équipe Administrative

- Valérie BRIERE-AUGER – Secrétaire de Mairie
- Solange REY – Adjoint Administratif

L'Équipe Technique

- Jean-Louis CHEVALIER – Adjoint Technique
- Robert ROUHIER – Adjoint Technique
- Stéphane DELAROCHE – Adjoint Technique
- Sébastien BLOYET – Adjoint Technique

L'Équipe Enfance et Jeunesse

- Thibault LOUVEL – Responsable périscolaire
- Fatiha BELGUESMIA
- Ysaline BENSADI
- Emma BOUKINDA
- Wendy CORNEC
- Sandra TOME (Atsem)

Carnet

AVIS DE NAISSANCE

AÏCHOUCHE Ambre, le 24.01.2019
RIGAL NADEAU Lena, le 23.06.2019
SANTOS ARRUDA Dylan, le 28.07.2019
CHRISTY Paul Louis, le 19.08.2019
BRAVO Lola Camille, le 12.10.2019
BRUNET BELHACEL Layana Axelle Isaure, le 22.10.2019
OZDEGER Emy Christine Arzuhi, le 21.11.2019

MARIAGE

NEUSIUS Alexandre avec SOURMAIL Julie le 06.07.2019
MASSIES Claunel Lucien René Camille avec PFLUG Christelle le 14.09.2019

AVIS DE DÉCÈS

GOERGEN Paul le 28.5.2019 à Mesquer [44]
MAS Marianne le 16.08.2019 à Rochefort [44]
TREMOURS Maryse, Jeanne Françoise le 11.09.2019 à Piscop
GEFFROY Anne, Marguerite le 17.10.2019 à Gonesse [95]



Numéros utiles

URGENCES

Gendarmerie de Domont : 01 39 35 58 50

Commissariat de police : 17

Pompiers : 18 ou 01 30 11 90 70

SAMU : 15

SOS Poison intoxication : 01 40 05 48 48

SOS Médecins 95 : 01 30 40 12 12

Pharmacie de garde : 17

ou 01 39 35 51 51

Hôpital Eaubonne-Montmorency :

01 34 06 60 00

Allô Enfance Maltraîtée :

119 ou départemental : 01 30 30 31 31

Jeunes Violence écoute :

0 800 20 22 23

Sida Info service : 0 800 840 800

Drogue, alcool, tabac : 113

ENVIRONNEMENT

Collecte des déchets : 0 800 735 736

Bacs à déchets : 0 800 735 736

Balayage des rues : 0 800 800 490

Éclairage public : 0 800 800 051

S.I.A.H. : 01 30 11 15 15

Sigidurs : 01 34 19 69 70

Déchetterie de Sarcelles : 0 800 735 736

Veolia eau : 0811 900 900

Urgences fuites : 0811 900 918

(24h/24 et 7j/7) - Urgences fuites :

0 811 900 918 (24h/24 et 7j/7)

GRDF (Raccordement et conseil) :

09 69 36 35 34

Dépannage 24 h/24 et 7j/7 :

0 800 47 33 33

AUTRES ADMINISTRATIONS

D.D.T. Cergy : 01 34 35 47 58

Trésorerie Écouen : 01 39 90 05 10

Agglomération Plaine Vallée :

01 30 10 91 61

Sous-préfecture Sarcelles :

01 34 04 30 00

Assistante sociale Domont :

01 39 35 16 16

SERVICES

MAIRIE



Place
de la Mairie
95350 PISCOP

Tél. :
01 39 90 19 04

Fax :
01 34 19 93 20

Mail : mairie.piscop@wanadoo.fr

Site officiel : www.piscop.fr

Horaires d'ouverture au public :

- Lundi : 14h à 17h30
- Mercredi : de 9h à 12h30
- Jeudi : de 15h à 19h
- Vendredi : de 14h à 17h

SALLE DES FÊTES



Rue des Petits Poiriers
95350 PISCOP

Tarif : 2050 € (tarif 2020) pour
le week-end du vendredi 16h au
dimanche 16h.

Pour maximum 180 personnes.
Réservation plus d'un an à l'avance
par courrier avec enveloppe
timbrée (pour plus d'information,
contacter directement la mairie)

BIBLIOTHÈQUE AU TEMPS LIBRE

Madame Gwenaëlle HEDOUIN -
bénévole

Madame Aurélie NYS - bénévole

Madame Christiane NYS - bénévole

École Jacques Prévert - Chemin
Notre Dame - 95350 PISCOP

bibliotheque.piscop@gmail.com

Horaires d'ouverture
de la bibliothèque :

- Lundi et jeudi de 16h30 à 18h30
- La bibliothèque est fermée pendant
les vacances scolaires.

ÉCOLE JACQUES PRÉVERT



Chemin Notre Dame
95350 PISCOP
01 39 92 47 14

- Lundi, Mardi, Jeudi, Vendredi de
8h30 à 11h30 et de 13h30 à 16h30



GARDERIE

Chemin Notre Dame
95350 PISCOP
01 39 92 14 59

- Lundi, mardi, jeudi
et vendredi de
7h30 à 8h30 et de
16h30 à 18h30

Inscription auprès de la mairie

CANTINE

Chemin Notre Dame
95350 PISCOP
01 39 92 14 59

- Lundi, mardi, jeudi et vendredi
de 11h30 à 13h30

Inscription auprès de la mairie

CENTRE DE LOISIRS

Chemin Notre Dame
95350 PISCOP
01 39 94 23 24

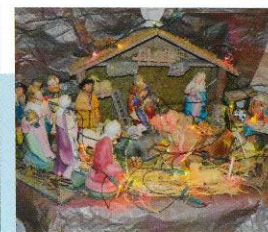
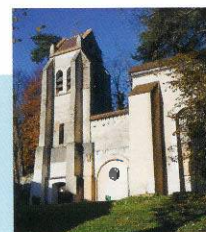
- Mercredi de 7h30 à 18h30

Inscription auprès de la mairie

Contact : mairie.piscop@wanadoo.fr

Église

Une messe est célébrée le dernier dimanche de chaque mois à 18h00.
Toujours fidèle et présente depuis des années, Maria Monteiro s'occupe
de l'église de notre village.



24 janvier • 20 h 30

JULIE BARGETON DANS WOMAN IS COMING

Un spectacle drôle (mais pas que) sur la virilité de la femme et la sensibilité de l'homme.



Avec sincérité, malice et émotion, Julie se raconte et se questionne sur la féminité, l'éducation et la virilité. Et si depuis le début on nous avait menti ? En cherchant le pourquoi du comment de la plus grande fake news de tous les temps, Julie alterne conversation grinçante et personnages bien trempés, en se moquant des hommes, des femmes et surtout d'elle-même. Mieux vaut en rire !

Woman is coming... et c'est tant mieux. Son spectacle « *Barbue* », salué par la presse, évoquait déjà l'identité de la femme. Avec « *Woman is coming* », elle persiste et signe une version post #metoo.

Artiste : Julie Bargeton
Metteur en scène : David Salles

7 février • 20 h 30

STATION BONNE NOUVELLE

de Benjamin Auray, mis en scène par Didier Brengarth

Duo tendre et complice, Charlotte Valandrey et Christian Vadim incarnent avec panache cette comédie irrésistible, virevoltante et romantique.

Julie, artiste peintre déjantée et fantasque, est au bord de la crise de nerfs.

Après vingt ans de vie commune, elle apprend que son mari, fonctionnaire à la RATP, quitte précipitamment le domicile conjugal pour une jeune



blonde glamour, rencontrée sur son lieu de travail. Furieuse, elle se précipite à la station de métro et réclame des explications auprès du chef de station, le bourru et tendre David.

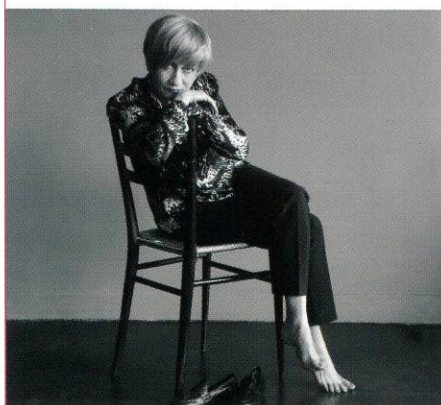
Une confrontation explosive. Un face-à-face tonitruant. Une rencontre choc.

Auteur : Benjamin Auray
Artistes : Charlotte Valandrey, Christian Vadim
Metteur en scène : Didier Brengarth

28 février • 20 h 30

CAROLINE LOEB DANS FRANÇOISE PAR SAGAN

mis en scène par Alex Lutz
Caroline Loeb est une hallucinante Françoise Sagan. Un moment pur, simple, délicat, profond et drôle.



Après « *George Sand, ma vie son œuvre* », Caroline Loeb s'attaque à une autre grande icône de la littérature française, la Sagan. À partir des textes de ses interviews publiés chez Stock, « Je ne renie rien », elle tisse un monologue émouvant dans lequel l'auteure de « *Bonjour Tristesse* » se révèle avec

toute sa tendresse, son intelligence féroce, et son humour subtil.

Perruque blonde à la mèche impertinente, visage émacié, éclairé par un jeu d'ombres et de lumières, Caroline Loeb, magnifiquement servie par la mise en scène d'Alex Lutz, se coule dans la gestuelle de Sagan dans un décor épuré.

Une « *Françoise* » réincarnée évoque les pensées de Sagan sur la nécessité de l'écriture, la fragilité des hommes, l'importance du désir, le dédain pour l'argent, la passion pour le jeu et la mort en embuscade...

Artiste : Caroline Loeb
Metteur en scène : Alex Lutz

6 mars • 20 h 30

COCK ROBIN

Cock Robin fait partie de ces groupes phares des années 80. Leurs tubes pop ont marqué toute une génération.



« *As The Promise You Made* », « *When Your Heart Is Weak* », ou encore « *Just Around The Corner* » résonnent encore dans les têtes plus de 30 ans après leur sortie.

Le groupe a changé de formation depuis 2016 mais la voix et le son du célèbre auteur-compositeur-interprète et multi-instrumentiste Peter Kingsbery demeure.

Désormais aux côtés de la chanteuse et claviériste Coralie Vuillemin et du batteur Didier Strub, Peter Kingsbery signe, avec son dernier album « *Homo Alien* », son retour à la guitare basse.

Ils interpréteront, pour votre grand

plaisir, un répertoire alliant leurs derniers titres résolument pop rock avec les grands succès qui ont bâti la réputation de Cock Robin.

Artistes : Peter Kingsbery, Didier Strub, Coralie Vuillemin

14 mars • 20h30

LE CERCLE DE WHITECHAPEL

Mêlant le rire au suspense, une aventure captivante jusqu'à la dernière seconde dans l'atmosphère du Londres de 1888 !



1888, Londres. Alors qu'une étrange série de meurtres de prostituées vient de débiter dans le quartier défavorisé de Whitechapel, un membre éminent de la gentry londonienne, Sir Herbert Greville, décide de réunir une équipe d'enquêteurs d'un nouveau genre pour découvrir la vérité. Le groupe se compose d'un romancier débutant et timide nommé Arthur Conan Doyle, d'un journaliste qui deviendra bientôt le plus grand dramaturge du Royaume, George Bernard Shaw, du directeur d'un des plus prestigieux théâtres de Londres dont la carrière d'écrivain végète, Bram Stoker, ainsi que de l'une des premières femmes médecins de l'époque, Mary Lawson. Réunis dans le quartier même des meurtres, dans un ancien atelier d'artiste loué pour l'occasion, ils vont découvrir au cours de leurs rendez-vous discrets les fils invisibles qui expliquent l'une des plus grandes énigmes criminelles de l'histoire.

Auteur : Julien Lefebvre

Artistes : Stéphanie Bassirey, Pierre-Arnaud Juin, Ludovic Laroche, Jérôme Paquette, Nicolas Saint-Georges

Metteur en scène : Jean-Laurent Silvi

27 mars • 20h30

BALLET NATIONAL DE SIBÉRIE

mis en scène par Vladimir Moisseiv

Un voyage éblouissant à travers la Sibérie, le merveilleux de sa culture et la performance de ses artistes.



Lauréat de nombreux concours internationaux, le ballet national de Sibérie séduit par sa grâce. Cinquante artistes de talent vous transportent parés de leurs costumes chatoyants, au gré des danses traditionnelles. Ils virevoltent, tournoient, bondissent en réalisant d'incroyables acrobaties de haute voltige.

Entre mouvement et lenteur, rythmes impétueux, prouesses techniques et beauté formelle, le ballet nous raconte la Russie éternelle.

Metteur en scène

et/ou chorégraphe : Vladimir Moisseiv

2 avril • 20h30

MADAME / RÉPÉTITIONS D'APRÈS JEAN GENET

de Ingrid Bellut, Camille Radix, Valérie Blanchon

Théâtre Silvia Monfort, Saint-Brice sous Forêt

Le texte de Jean Genet narre l'histoire de deux bonnes instaurant un jeu de rôle en l'absence de leur maîtresse.



Elles mettent en scène l'assassinat de Madame, prenant tour à tour le rôle de la victime et de la meurtrière. Lorsque Madame arrive, elles décident de passer à l'acte et préparent une tisane empoisonnée... Dans cette adaptation librement inspirée, deux jeunes actrices s'emparent du texte des « Bonnes ». Elles louent une salle de répétition. Elles rêvent de théâtre. Elles ne veulent pas jouer les bonnes.

Elles veulent jouer Madame.

Mais qui est Madame ?

Auteur : Ingrid Bellut, Camille Radix, Valérie Blanchon

Artistes : Ingrid Bellut, Camille Radix

24 avril • 20h30

LES MONDES FANTASTIQUES D'HERVÉ LISTEUR

Un spectacle familial où les adultes comme les enfants s'en donneront à cœur joie. Un spectacle unique et haut en couleur !



À travers différents tableaux magiques, Hervé Listeur nous emmène dans un univers dont lui seul a le secret. Il nous offre du spectaculaire, du mystère, du rire et de la poésie et nous fait voyager au cœur de l'impossible !

Laissez-vous surprendre par ses créations originales, empreintes de cinéma fantastique et de bandes dessinées, à l'instar d'« Harry Potter » ou du « Seigneur des anneaux », qu'il a concocté au gré de ses rencontres et de ses inspirations.

Un florilège de manipulations, de grandes illusions, de feu, d'oiseaux, de mentalisme sera au rendez-vous. Alors n'attendez plus, embarquez avec lui et plongez dans les Mondes Fantastiques !

Artiste : Hervé Listeur

Agenda

LES DATES À RETENIR EN 2020

14 janvier

VŒUX DU MAIRE

1^{er} Février

SOIRÉE COUNTRY

« en attendant la St Valentin »



15 mars

ÉLECTIONS MUNICIPALES

22 mars

ÉLECTIONS MUNICIPALES



28 mars

**MANIFESTATION ORGANISÉE
PAR LA FCPE**

25 avril

**SOIRÉE ORGANISÉE
PAR LA MAIRIE**

8 mai

COMMÉMORATION

29 mai

FÊTE DES VOISINS



27 juin

FÊTE DE L'ÉCOLE

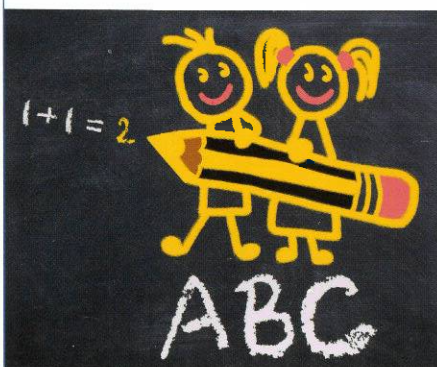
13 juillet

FÊTE NATIONALE



1^{er} septembre

RENTRÉE SCOLAIRE



Septembre

REPAS CCAS

Octobre

MANIFESTATION ÉQUESTRE

6 novembre

HALLOWEEN



11 novembre

COMMÉMORATION

14 novembre

SOIRÉE COUNTRY

28 et 29 novembre

**P'TIT MARCHÉ DE NOËL
ORGANISÉ PAR LES PETITS
PISCOPIENS**

